

HST

Grataglaks AS
Kystkulturveien 1747
9470 Grataglaks



Kvæfjord Kommune
Rådhuset
Bygdeveien 26
9475 Borkenes

Foldvik, 3. mars 2022

Flytting av lokalitet Hilderkleiva. Søknad om dispensasjon fra Kystsoneplan for å etablere akvakulturanlegg ved området Skallneset, Kvæfjord kommune.

Grataglaks AS søker herved om dispensasjon fra Kystsoneplan til Kvæfjord kommune for å etablere akvakulturanlegg ved Skallneset.

Grataglask AS ønsker å flytte sitt akvakulturanlegg fra lokalitet Hilderkleiva, ved Kveøya til området Skallneset.

Anlegget vil bli flyttet ca. 1,5 km.

Viser til vedlegg 1, Bilden 1 og 2.

Det søkes om dispensasjon da sjøområdet ved Skallneset i dag ikke er avsatt til akvakultur etter Kystsoneplan for Kvæfjord av 17.12.2015.

Lokalitet Hilderkleiva.

I 2008 starter Grataglaks AS opp i Kvæfjord kommune med strømundersøkelser i området ved Hilderkleiva, østsiden av Kveøya.

Resultat av strømundersøkelsen var relativt gode. Ut fra undersøkelsene ble det i februar 2010 søkt på lokalitet Hilderkleiva, med en produksjon/biomasse på lokalitet på 3.600 MTB. (tonn).

I juli 2010 ble tillatelse gitt til lokalitet Hilderkleiva.

August samme år ble første fiske ble satt ut på lokaliteten. Totalt 1,30 mill. stk. fisk, hvor 0,4 mill. fisk som tilhørte Salaks AS ble flyttet til Salangen etter 9 måneder på lokaliteten.

Resterende 0,9 mill. fisk ble ført fram til slakt innen juli 2012.

Miljømessig ble lokalitet nøye fulgt opp. De produksjonen var på topp, mars 2012 ble det gjort en miljøundersøkelse, MOM B, på lokaliteten.

Det ga resultat 3, på en skala fra 1 til 4, hvor 1 er best. Tilstand 3 er «Dårlig».

Det var ikke ventet, ut fra miljøundersøkelsene som ble utført i 2008.

Årsaken til mindre gode miljøforhold kan være utbyggingen av Kveøya forbindelsen, med utbygging av Kveøybrua. Det består av en steinfylling på 2,0 km som trolig har påvirkning på strømbildet i sundet. Utfyllingen startet i 2008 og steinfyllingen/brua var ferdig i 2010. Som sagt er det trolig at utfylling kan ha endret vannutskiftingen rundt Kveøya, og dette kan igjen ha redusert bæreevnen på lokalitet Hilderkleiva.

Redusert produksjon på lokalitet Hilderkleiva

Neste utsett ble først i 2019 hvor 0,5 mill. stk. fisk ble ført fram til og slaktet, mai 2021. Deretter har vi i 2021 satt ut 0,4 mill. stk. fisk som i dag er på lokaliteten og skal slaktet ut i 2023.

Lokaliteten drives bærekraftig ved at det er lenger tid mellom hvert utsett, og redusert antall fisk utsatt.

Miljøundersøkelsen, MOM B, som er foretatt etter 2019 på lokaliteten, viser kun tilstandene 1 og 2, som er «Meget god» og «God» tilstand.

Med den driften som vi har på lokaliteten, får vi ikke utnyttet potensialet i tillatelsen på 3.600 MTB. Mindre enn halvparten av tillatelsen utnyttes i dag.

Ved lengre tids brakklegging blir det en ustabil drift.

Dette gjelder spesielt forutsigbarhet for vårt personell for fast etablering i kommunen.

Samt investeringer for å bygge opp infrastruktur på land.

Lav og ustabil drift medfører også en betydelig kostnadsutfordring for selskapet.

Med en fast planlagt drift vil dette bidrar positivt for vårt personell, kommunen og selskapet.

Flytting av lokaliteten

Gratanglaks AS har over tid ønsket å få flyttet lokaliteten til et område med større bærekraft for å få utnyttet potensialet i vår tillatelse på 3.600 MTB.

I 2014 søkte vi Kvæfjord kommune om å få flytte lokalitet Hilderkleiva til område ved Gapøya. Det ble avslått.

Gratanglaks AS har nå gjort nye undersøkelse for å finne et område som er egnet.

Et område som har god bæreevne for oppdrett av laks, og minst mulig vil være i konflikt med ander interesser.

Området Skallneset

Området ved Skallneset har pekt seg ut som et godt egnet område.

Det er ingen registrerte fiskeriinteresser i området, eller bebyggelse rett innfor området.

En mer omfattende vurdering av område ved Skallneset vises til vedlegg 2,

«Vurdering av behov for konsekvensutredning i forbindelse med søknad om ny oppdrettslokalitet: Skallneset» av Sea Eco, 28.02.2022

Ved flytting vil alt på lokalitet Hilderkleiva blir fjernet, merder, fortøyning, anker osv.

Anlegge ved Skallneset vil ha samme produksjonstillatelse 3.600 tonn som lokalitet Hilderkleiva.

Det søkers herved om to areal til oppdretts aktivitet

- A) Areal til oppdrett, merder og fôrflåten.
- B) Areal til fortøyning.

A) Areal til oppdrett, merder og fôrflåten.

Arealet omfatter merden med rammen, fôrflåten og fôrslangene.

Arealet er ca. 60 meter større på alle kanter, enn behovet vil være for fortøyningsrammen med merden.

Dette for å kunne justere merden og fôrflåten innenfor nevnte areal.

Det vil bli noe avdrift på merden og fôrflåten, ved skiftende strøm og vindforhold.

Å ha noen meter på hver side er å garder seg at merdene og fôrflåten er innenfor tillatte område for oppdrett.

B) Areal til fortøyning

Arealet ligger utenfor areal A «Areal til oppdrett, merder og fôrflåten»

Arealet er kun til fortøyning og anker.

Fortøyningen går fra fortøyningsrammen, som er 7 meter under merdene/overflaten, og til anker på bunnen. Her er det kun lov å ha fortøyninger, og det er ingenting synlig på overflaten.

Se vedlegg 1, bilde 3 med posisjon på de to arealene A) og B)

Bilde 4 og 5 viser områdene på sjøkart og foto.

Videre saksgang

Når eventuelt dispensasjon fra Kystsonenplan for Skallneset er godkjent av Kvæfjord kommune, kan Gratanglaks AS sende inn søknad om lokalitet Skallneset med detaljert planer for rammen med merder, fôrflåten og ankring.

Søknaden vil bli sendt til Troms og Finnmark Fylkeskommune. Fylkeskommunen sender den vider til Kvæfjord kommune for behandling og utlegging til offentlig innsyn.

Oppdrettsanlegget.

Oppdrettsanlegget som er tiltenkt på lokaliteten består av 12 merder. De festes med haneføtter ned til en dobbelt fortøyningsramme som består av 12 bur.

Fortøyningsrammen ligger på ca. 7 meters dybde

Hvert bur er på 80 m x 80 m. Totalt er fortøyningsrammen på 160 x 480 meter.

Fra fortøyningsrammen går det fortøyningen til anker på bunnen.

Mot land festes ankrene eller bolter i fjell på ca. 15 meters dybde.

På overflaten vises kun merdene, fôrflåten og fôrslanger ut til merden.

Vedlegg 1, bilde 6 viser en mulig plassering av anlegget, og hva som vil vises på overflaten.

Ferdsel rundet anlegget

Alt av fortøyning/anker vil være under 15 meter fra overflaten.

Det vil si fri ferdsel fra land og ut til fôrflåten og anlegget, tilnærmet fra 230 meter til 300 meter fra land.

Rundt anlegget starter fortøyningen på 7 meter fra fortøyningsrammen.

Det er ingen opphaler på anklene, slik at det ikke er «løst tauverk» eller blåser utenom anlegget.

For fritidsbåter og mindre fiskebåter er det ingen problem å ferdes på alle sider av anlegget.

Grataglaks ønsker/stiller gjerne opp med fartøy etc. for en befarung med administrasjon/politikerne og eller folkemøte i Kvæfjord kommune for synliggjøring av etablering ved Skallneset og svare på spørsmål.
Ønskes det mer informasjon om søknaden, er det bare å ta kontakt med undertegnede eller Tore Lundberg. Tlf. 90726858. tore@grataglaks.no

Med vennlig hilsen



Stein Ivar Antonsen
Grataglaks AS

til. 90589668
steinivar@grataglaks.no

Vedlegg:

- 1) Bilden 1 til å med bilde 6.
- 2) «Vurdering av behov for konsekvensutredning i forbindelse med søknad om ny oppdrettslokalitet: Skallneset» av SEA ECO, 28.02.2022

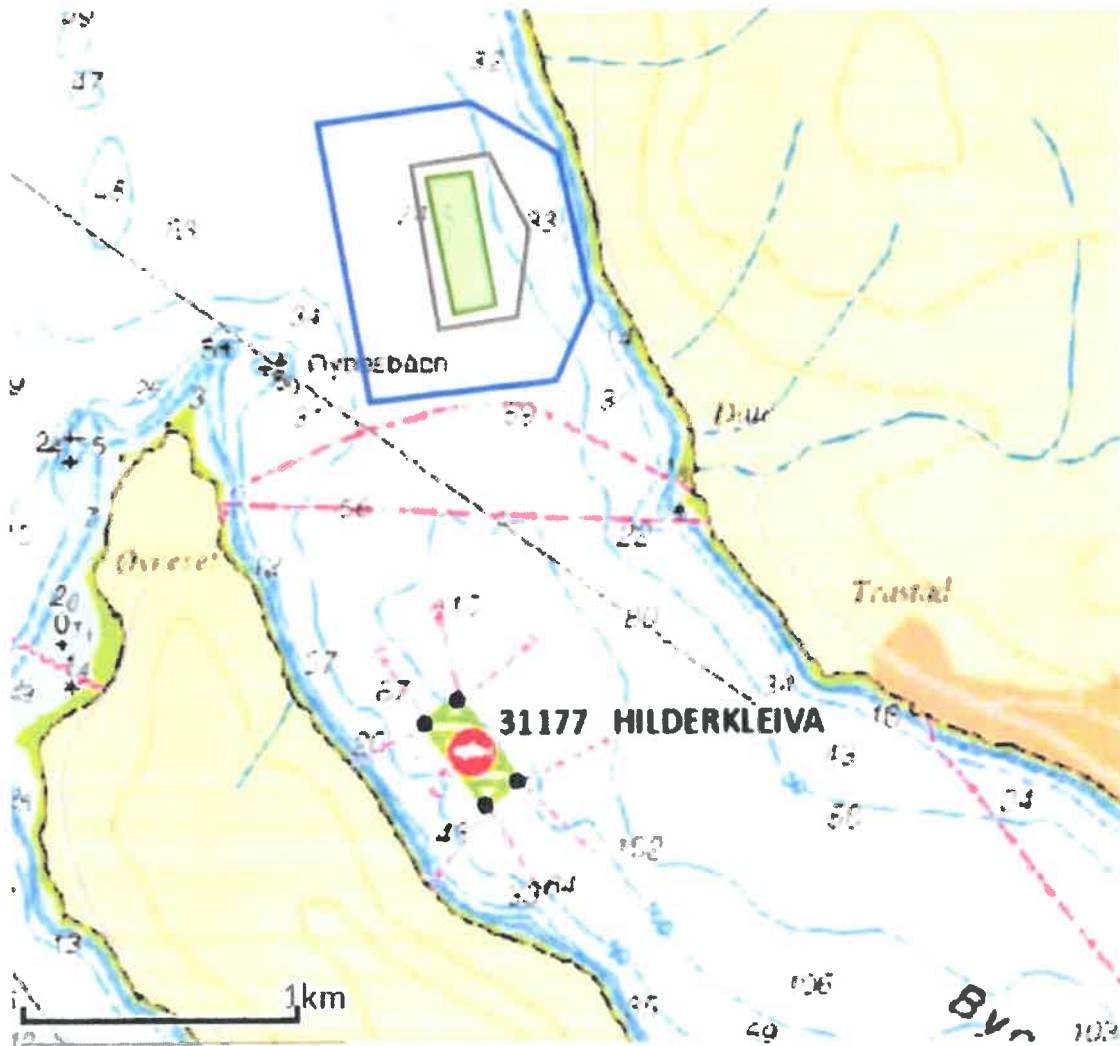
Grataglaks AS

Flytting av lokalitet Hilderkleiva. Søknad om dispensasjon fra Kystsoneplan for etablering av akvakulturanlegg ved området Skallneset, Kvæffjord kommune

Vedlegg 1; Bilde 1 til og med bilde 6.



Bilde 1. Utdrag av sjokart Kvæffjord kommune: Kartet viser omsøkt areal til A) Areal til oppdrett, merder og forflåte (grå figur) og B) areal til fortøyning blå markering.



Bilde 2. Utdrag sjøkart Kvæfjord kommune: Kartet viser dagens lokalitet Hilderkleiva med fortøyningsramme (grønn firkant) med fortøyninger, og omsøkt areal til oppdrett ved Skallneset. Grønn firkant i omsøkt areal indikere hvordan fortøyningsrammen kan se ut på lokaliteten.



Bilde 3. Utdrag av landskapskart Kvæfjord kommune: Kartet viser omsøkt areal til A) Areal til oppdrett, merder og forflåte (grå figur) med posisjonene M 1 til M 5 og B) areal til fortøyning blå markering med posisjonene F1 til F 6

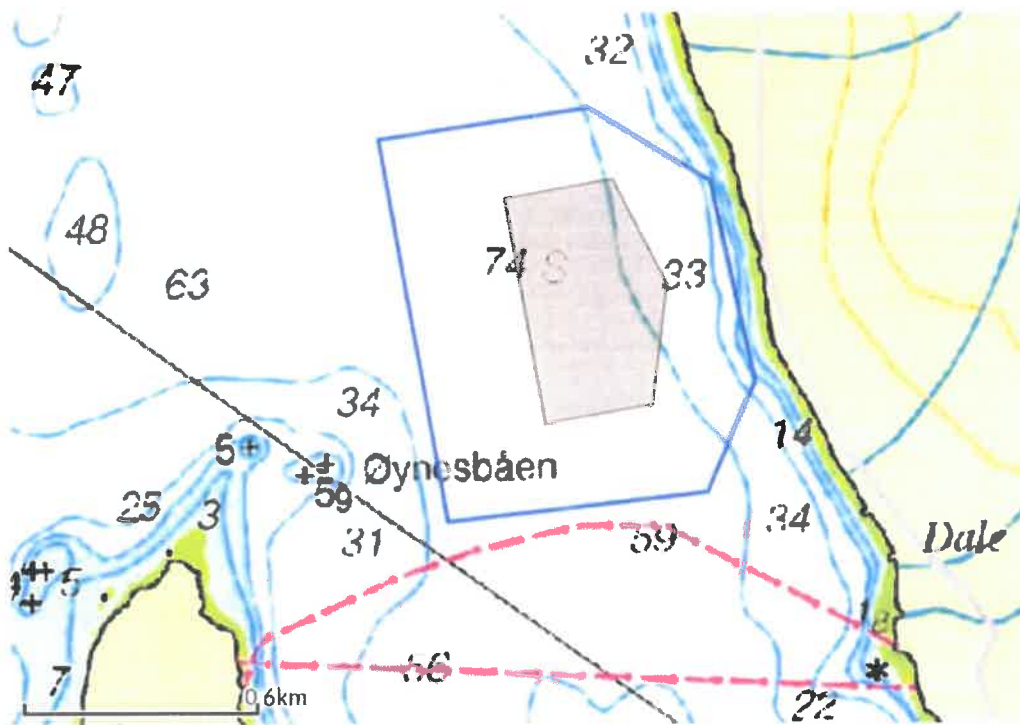
Posisjonene til areal A) og B)

A) Areal til oppdrett, merder og forflåte

Punkt	N	Ø
M 1	68°47.906	016°05.615
M 2	68°47.929	016°06.028
M 3	68°47.785	016°06.230
M 4	68°47.622	016°06.163
M 5	68°47.599	016°05.755

B) Areal til fortøyning

Punkt	N	Ø
F 1	68°47.991	016°05.144
F 2	68°48.026	016°05.944
F 3	68°47.925	016°06.395
F 4	68°47.649	016°06.553
F 5	68°47.501	016°06.362
F 6	68°47.466	016°05.375



Bilde 4. Utdrag av sjøkart Kvæfjord kommune: Kartet viser omsøkt areal til A) Areal til oppdrett, merder og forflåte (grå figur) og B) areal til fortoyning blå markering



Bilde 5. Utdrag av foto Kvæfjord kommune: Fotoet viser omsøkt areal til A) Areal til oppdrett, merder og forflåte (grå figur) og B) areal til fortoyning blå markering.



Bilde 6. Utdrag av landskapskart Kvæffjord kommune: Kartet viser hva som vil være synlig på overflaten ved Skallneset. Kun merder, markert med svart ring, og fôrflåten markert med rød firkant. I tillegg vil det gå fôrslanger fra fôrflåten ut til hver merd.

